

Manuale di installazione

RasterView

Vers. 4.0



Provincia Autonoma di Trento

in collaborazione con



Informatica e Servizi srl

Via Solteri, 74

38100 – Trento (TN)

© 2005 I&S srl

INDICE:

INTRODUZIONE	2
INSTALLAZIONE	2
AUTOCAD 2004/2005 o AUTODESK MAP 3D	4
AUTOCAD LT.....	5

INTRODUZIONE

In questa toolbar si trovano i comandi di RasterView per la gestione dei file raster (immagini) per l'ambiente cartografico. AutoCAD standard possiede dei comandi che permettono di inserire delle immagini raster, ma si limita a questo, cioè non viene assolutamente gestita la georeferenziazione delle immagini.

Solitamente le immagini georeferenziate (es: .TIF) hanno associato un file con lo stesso nome , ma con estensione diversa (.TFW). Questo file contiene le informazioni necessarie per inserire correttamente l'immagine (TIF) nello spazio. Questo vuol dire che se inserisco più immagini queste sono posizionate correttamente in coordinate generalmente Gauss-Boaga. La georeferenziazione che viene utilizzata in RasterView, quindi, è quella basata sullo standard utilizzato da ArcInfo/ArcView con il World file (es: TFW) di supporto che contiene i parametri della trasformazione da applicare all'immagine.

Altri tipi di immagini georeferenziate gestibili da Raster View sono quelle con estensione ECW (**ER Mapper Compressed Wavelet**); in questo caso il file di georeferenziazione si trova all'interno dell'immagine stessa. La particolarità di questo formato è la compressione che lo rende molto più “leggero” e gestibile rispetto agli altri (es.:TIF).

Oltre a leggere la georeferenziazione (file TFW, File ECW) Raster View è anche in grado di crearlo da un'immagine raster inserita nel disegno, per un successivo impiego, cioè è in grado di creare il file TFW. Risulta così possibile, per esempio, georeferenziare un file raster in AutoCAD ed importarlo nella stessa posizione in ArcView.

Con RasterView è possibile gestire le immagini sia per Toponimi sia con l'inquadramento direttamente in AutoCAD.

Per avere informazioni dettagliate sui comandi di RasterView consultare la guida in linea.

INSTALLAZIONE

(AutoCAD LT / 2004/2005 o Autodesk MAP 3D)

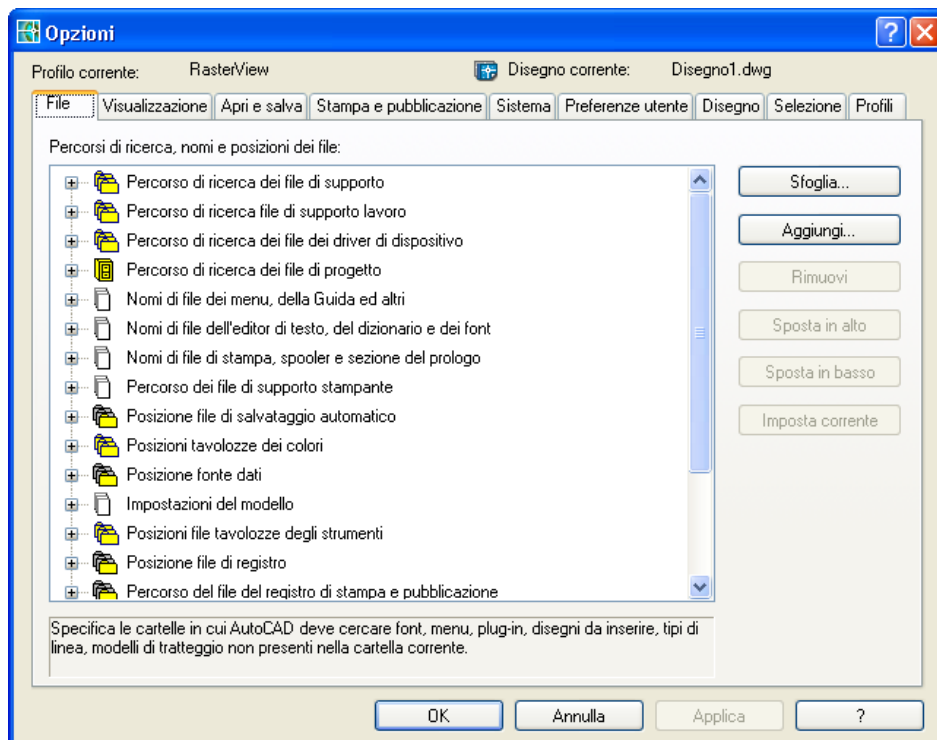
Introduzione

Si dà per scontato da questo punto in poi che l'utente abbia la propria versione di AutoCAD LT/ 2004/2005 o Autodesk MAP 3D funzionante. Non vi sono differenze di alcun tipo per la corretta esecuzione di tale fase di installazione tra la piattaforma Windows NT e XP.

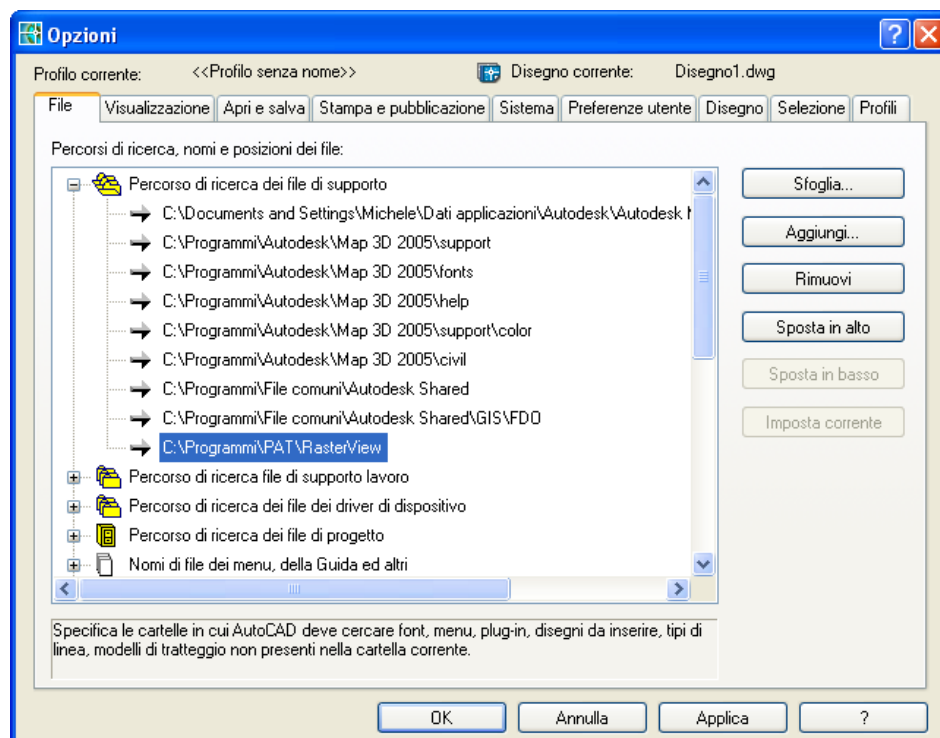
Operazioni preliminari

Si manda in esecuzione AutoCAD.

Una volta che lo stesso è avviato utilizzare il comando **Opzioni** premendo il tasto destro del mouse nella zona dei comandi di AutoCAD, oppure dal menu a tendina **Strumenti** selezionare la voce **Opzioni**. Si aprirà un box simile al seguente:



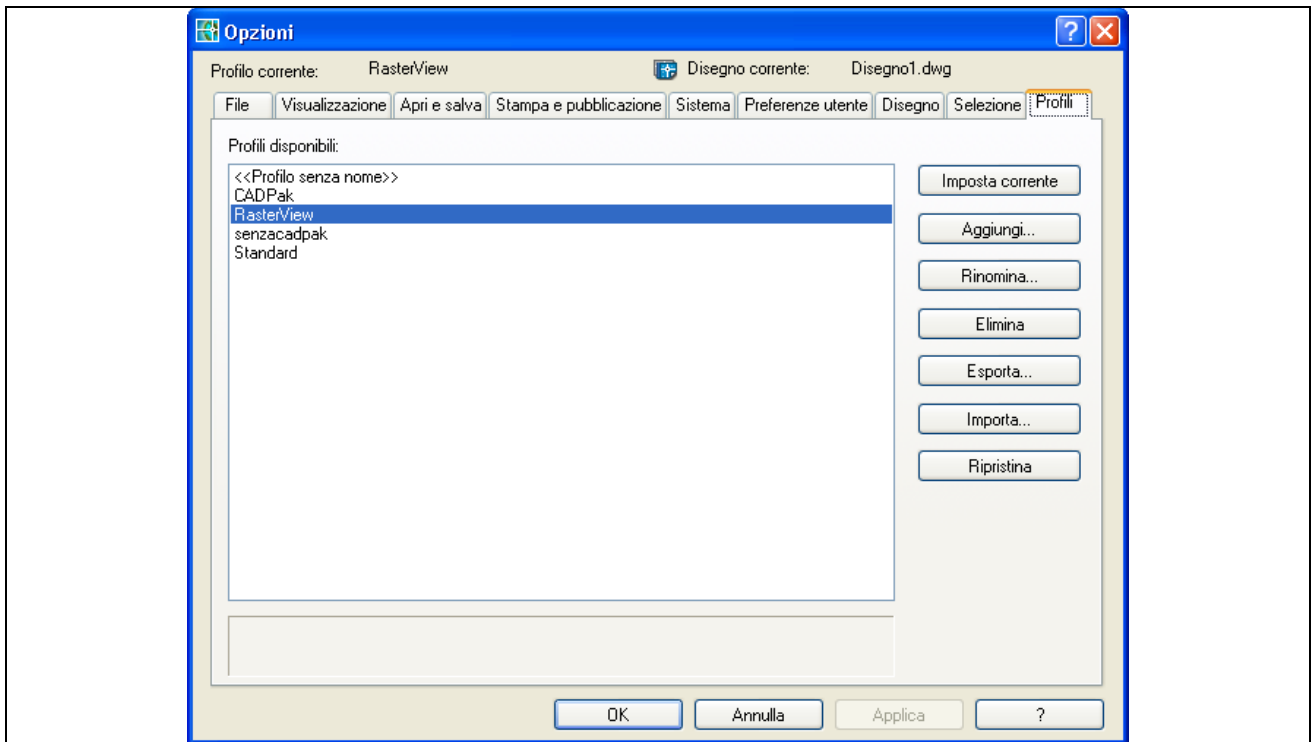
Si vada ora sulla cartella **File** all'estrema sinistra del box preferenze e si clicchi il segno + alla sinistra dell'icona **Percorso di ricerca dei file di supporto** e con gli opportuni comandi situati sulla destra del box si aggiunga il percorso di ricerca di RasterView come illustrato dalla figura seguente:



AutoCAD 2004/2005 o Autodesk MAP 3D

Creare un profilo utente col nome RasterView. Oppure si può aggiungere queste impostazioni al profilo corrente.

Per creare il profilo RasterView si selezioni la cartella **Profili** all'estrema destra del box (utilizzare le freccette nere in alto per spostarsi) si selezioni **Aggiungi** e si fornisca il nome **RasterView**. Ora si renda corrente il profilo selezionando il bottone **Imposta corrente**. La situazione dovrebbe essere la seguente
(Ci si assicuri che il profilo corrente sia RasterView).



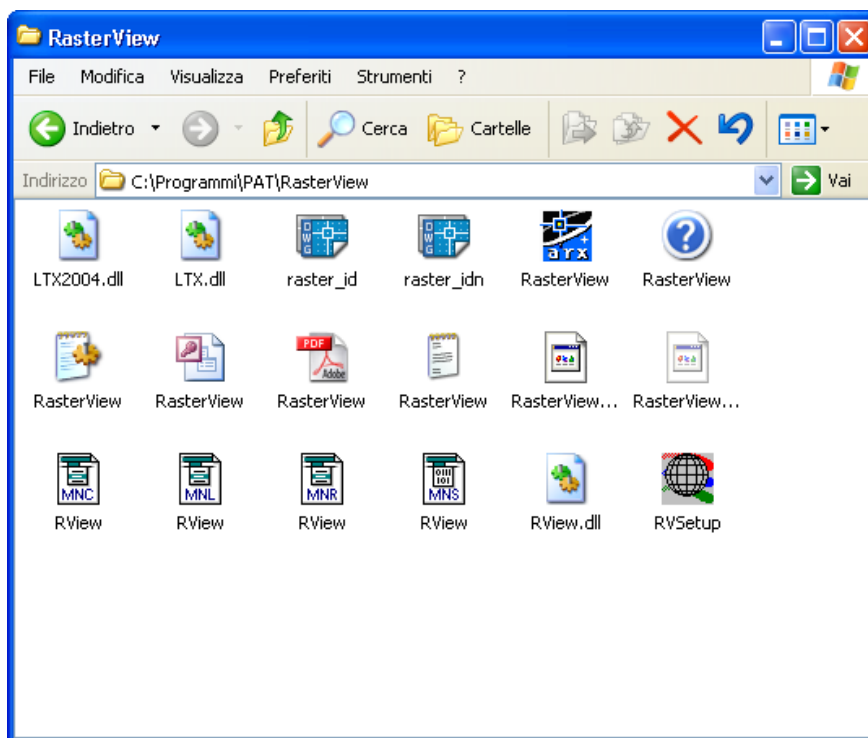
Digitare alla riga di comando la stringa :

```
(load "rview.mnl")
```

Il menu “RasterView” sarà caricato in alto a destra.

AutoCAD LT

Chiudere AutoCAD LT e portarsi nella cartella "C:\Programmi\PAT\RasterView".



Avviare il programma "RVSetup" ivi presente quindi avviare AutoCAD LT; a questo punto comparirà il menu di RasterView.

N.B.: Qualora il menu non dovesse essere presente, digitare la seguente stringa nella riga di comando:

rview_menu